

## 令和7年度第1回太陽荘地域連携推進会議会議録

1 日時：令和7年7月31日（木） 15：00～16：20

2 場所：太陽荘面談室、施設内（見学）

3 出席者

（委員）利用者の代表、家族会会長、民生委員、  
軽米町社会福祉協議会事務局長、軽米町役場健康福祉課  
（事務局）・施設長 米澤 ・サービス管理責任者 荻谷

1 開会（あいさつ要旨） 米澤

お忙しい中、ご出席いただき誠にありがとうございます。

初めての地域連携推進会議になりますが、宜しくお願いします。また、近年福祉施設をめぐる環境は一層厳しい状況となっています。職員不足、物価高騰等の課題も多いわけですが、サービスの維持向上に向けて努力して参ります。

2 各委員の紹介

5名の委員紹介

3 会議内容

（1）地域連携推進会議の概要 米澤

別紙資料について説明

（2）太陽荘に関する説明 米澤

別紙資料について説明

※太陽荘の職員募集（チラシ）について、職員不足による利用者の定員の減少について、外国人特定技能者について、太陽荘の老朽化に伴い大規模改修を検討していること等についても説明した。

（3）施設内見学 案内者 荻谷

施設内を案内（利用者代表も同行）

（4）質疑、意見交換（主な内容）

Q：委員 リハビリ機器、洗濯機はリース契約か、買い取りか。

A：事務局 リハビリ機器は購入。洗濯機、乾燥機はリース。

Q：委員 コミュニケーションタイムの内容について

A：事務局 平日は職員が忙しくて利用者とゆっくり話をする時間がないた

め、日曜日に利用者との会話や支援計画を話し合うため、コミュニケーションタイムを設けている。しかし、日曜日にも職員が不足しており、なかなかできないのが現状である。

Q：事務局 太陽荘では職員不足のため、夕食時間を午後6時から午後5時に変更したいと考え、8月から施行することになっている。このことについて、ご意見を伺いたい。利用者からは事前に意見を聞いており、職員不足なので理解して頂いている。身元引受人へも文書で連絡している。

A：委員 利用者からモニタリング、アンケートを取りながら試行するのであれば良いのではないか。職員も不足しており、やむを得ないかと思う。

Q：委員 おやつ時間は設定しているのか。

A：事務局 利用者によっては、介護室でおやつを管理している人もいるので、午後3時頃におやつ時間となっている。

4 その他 特になし

5 閉会

以上

## 「地域連携推進会議」とは

### 1 目的

- (1) 地域の関係者を含む外部の目を定期的に入れる。
- (2) 事業運営の透明性を高め、施設等の質を確保する。

### 2 会議の内容

- (1) 会議の開催（年1回）  
構成員との情報共有・意見交換
- (2) 構成員の施設訪問・見学（年1回）  
職員や利用者との関係づくり  
施設的环境や事業運営の確認

### 3 会議の構成員

- (1) 利用者
- (2) 利用者家族
- (3) 地域の関係者（民生委員等）
- (4) 福祉に知見のある人（福祉サービス事業者等）
- (5) 市町村担当者等
- (6) 経営に知見のある人

※（1）～（3）は選定必須

有意義な意見交換ができる人数として、5人程度が望ましいとされています。

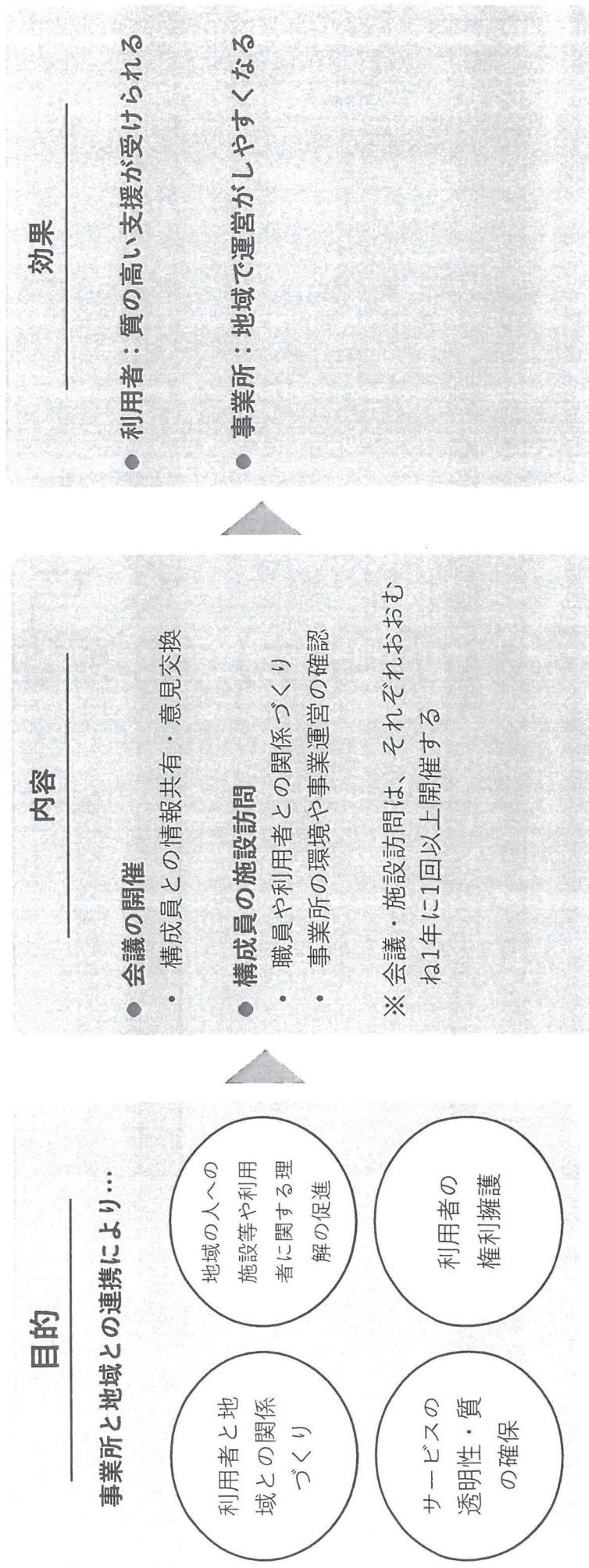
### 4 その他

地域連携推進会議の設置は、令和7年4月から義務化されました。

（国の基準省令の改正）

# 地域連携推進会議の目的・内容・効果

- ・ 事業所と地域との連携による①利用者と地域との関係づくり、②地域の人への施設等や利用者に関する理解の促進、③サービスの透明性・質の確保、④利用者の権利擁護を目的に、事業所が設置する外部の目を入れた会議体。
- ・ 会議の開催による構成員との情報共有・意見交換と、構成員の施設訪問による職員や利用者との関係づくり、事業所の環境や事業運営の確認を行う。
- ・ 利用者にとってはより質の高い支援が受けられる効果がある。また、地域との連携を深めることで、事業所にとっても、地域での運営がしやすくなる効果がある。



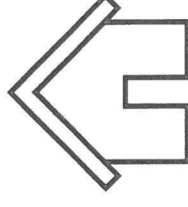


# 施設訪問の実施

- ・ 職員・利用者との関係づくり、事業所の環境や事業運営の確認を目的に、構成員による施設訪問を行う。
- ・ 施設見学や職員・利用者とのコミュニケーションを通じて、施設の環境、利用者の様子などを確認する。

## 訪問の目的

- ・ 利用者や職員との関係づくり
- ・ 事業所の環境や事業運営の確認



## 確認ポイント

- ・ 施設の環境
- ・ 利用者・職員の様子

令和 6 年度

# 事業実施報告書

## 【 桂泉会基本理念 】

わたしたちは、地域に開かれた

地域に愛される

地域に信頼される 施設を目指します。

社会福祉法人 桂泉会

障がい者支援施設 太陽荘

太陽荘短期入所事業所



## 第1 運営方針

(1) 障害者総合支援法の基本理念に基づき、一定の障害支援区分以上の方を対象に利用していただき利用者の意向、適正、障がいの特性、その他の事情を踏まえた計画を作成し、これに基づき障がい福祉サービスを提供するとともに、その効果について継続的な評価を実施すること、その他の措置を講ずることにより、利用者に対して適切かつ効果的に障がい福祉サービスを提供する。

また、利用者の意思及び人格を尊重して、常に当該利用者の立場に立ったサービスの提供に努める。

### (2) 令和6年度スローガン

快い気持ち・快い態度、思いを大切に“快護”します

## 第2 施設の概要

### (1) 目的

障害者総合支援法第5条の規定に基づいて設置された障がい者支援を目的とする事業所で、厚生労働省令で定める便宜を総合的に供与することを目的としています。

### (2) 沿革

昭和56年12月	社会福祉法人 桂泉会設立認可、登記
昭和59年 4月	身体障害者療護施設 太陽荘 開所
平成 7年12月	太陽荘身体障害者短期事業開始(定員4床)
平成10年 1月	太陽荘身体障害者通所事業開始(定員4名)
平成15年 3月	太陽荘身体障害者居宅介護事業開始
平成15年 4月	太陽荘精神障害者短期入所事業開始
平成16年 8月	太陽荘身体障害者児短期入所事業開始
平成16年10月	太陽荘入所定員10名増床(定員60名)
平成18年10月	短期入所事業所障害者自立支援法に移行
平成18年10月	市町村日中一時支援事業受託開始
平成23年 4月	障害者自立支援法事業への移行に伴い通所事業廃止
平成23年 5月	障害者自立支援法事業所に移行(「障がい者支援施設 太陽荘」に名称変更) (定員;生活介護60名、施設入所支援60名)
平成23年 8月	短期入所事業所定員変更(定員8名)
平成23年12月	施設入所支援定員変更(定員56名)



(3) 施設の概要

設置運営主体	社会福祉法人 桂泉会
事業所名	障がい者支援施設 太陽荘
事業内容・定員	生活介護 60名 施設入所支援 56名 短期入所事業 8名
施設の規模	敷地面積 11,854.89 m <sup>2</sup> 建物面積 2,218.72 m <sup>2</sup> 構造 鉄筋コンクリート造一部2階建

### 第3 事業の概要

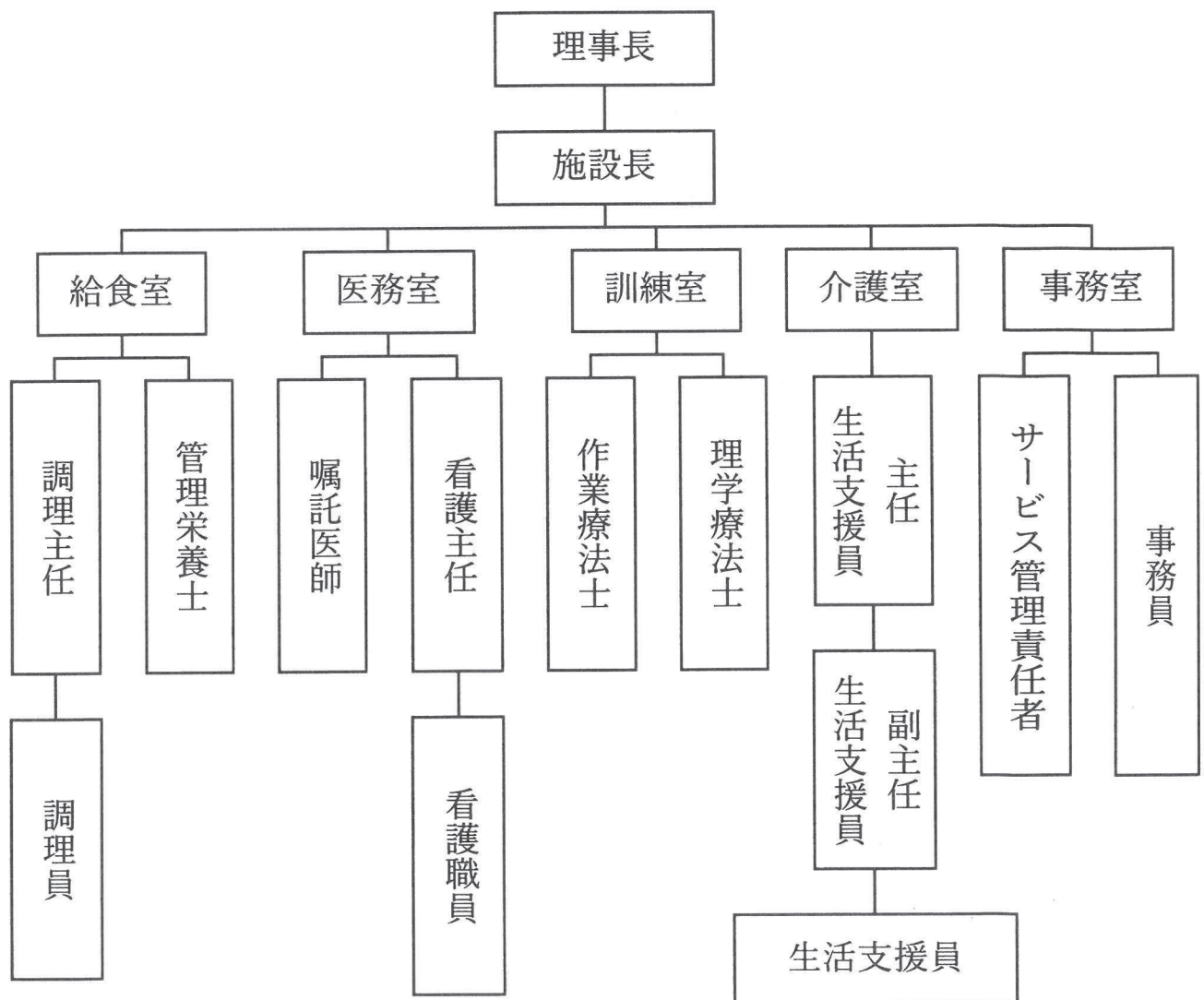
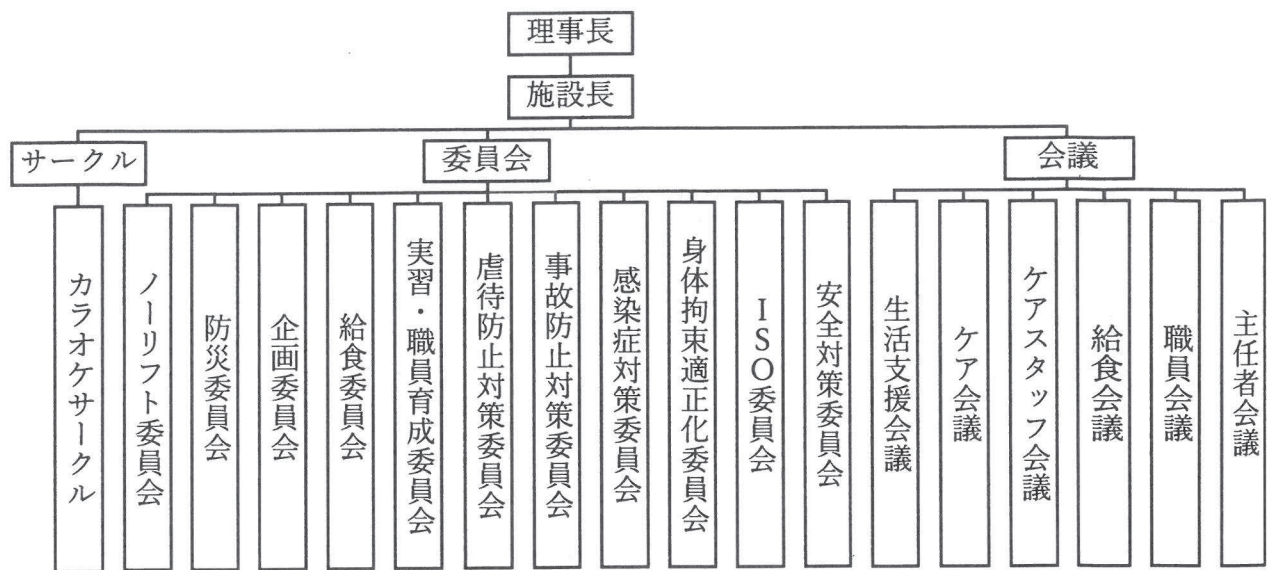
(1)職員の配置状況(令和7年3月31日現在)

職 名	基準	現員	担 当 業 務
施 設 長	1	1	施設の運営全般に関すること
事 務 員		2(2)	事務全般に関すること
サービス管理責任者	1	1(1)	利用者の個別支援計画策定に関すること
理学療法士	1	2	利用者の機能訓練に関すること
作業療法士		2	利用者の機能訓練に関すること
看 護 師	1	5	利用者の保健衛生に関すること
管理栄養士	1	1	利用者の給食管理に関すること
生活支援員	20	31(3)	利用者の介護・生活支援に関すること
調 理 員		4	利用者の給食等に関すること
運 転 手		1(1)	
嘱託医師	1	〈1〉	
計	26	47	

\*介護職員の基準数は人員配置体制加算Ⅰ算定の基準(看護師・理学療法士除く)

\* ( )は兼務、〈 〉は非常勤

(2) 組織と運営機構



### (3) 会議及び委員会開催状況

会議及び委員会	開催	内容
職員会議	月 1 回	施設の運営、サービス内容・業務等に関する検討・
主任者会議	月 1 回	施設の運営、利用者状況・業務に関すること
生活支援会議	随時	個別支援計画策定・カンファレンス
ケア会議	月 1 回	モニタリング
ケアスタッフ会議	月 1 回	介護業務、サービス内容に関する検討
給食会議	月 1 回	給食業務、食生活、栄養に関する検討
企画委員会	随時	行事内容の計画と実行 広報誌編集計画及び原稿内容の検討
実習及び職員育成委員会	随時	高校・専門学校等の実習受入と指導内容策定 新任・異動職員の指導・育成・定着
防災委員会	随時	避難・防災等各種訓練計画・実行、安全対策・BCP 検討
ノーリフト委員会	随時	職員の腰痛予防対策・安全な介助方法の検討実施
感染症対策委員会	年 3 回	施設内の感染症予防対策及び BCP 検討実施
安全対策委員会	年 2 回	医療的行為の安全確認に関する検討
虐待防止委員会	年 4 回	虐待防止に関する検討
身体拘束適正化委員会	年 4 回	身体拘束に関する検討
事故防止対策委員会	月 1 回	事故・ヒヤリハット内容の検討、対策協議
給食委員会	年 4 回	食生活に関する検討・栄養マネジメント
I S O 委員会	月 1 回	I S O に関する検討・業務改善

### (4) 週間予定表

	午前	午後
月	リハビリ・会議・売店	男性機械浴 リハビリ
火	女性一般浴・機械浴 リハビリ	男性一般浴 リハビリ
水	機械浴 サークル活動・リハビリ	機械浴 リハビリ
木	リネン交換・売店 リハビリ	男性機械浴 リハビリ・回診
金	女性一般浴・機械浴 リハビリ	男性一般浴 リハビリ・飲酒
土	機械浴	機械浴
日	コミュニケーションタイム	コミュニケーションタイム



## (5) 日課票

時間	日課	生活支援員	調理員	看護師 PT 他
9:00	業務連絡・ミーティング 機能訓練 (月～金)			
30	入浴 (火・水・金・土) リネン交換 (木)			
10:00	↓ サークル活動 (水)			
30	定時介助			
11:00	↓ 売店 (月)			
30	↓ 昼食準備			
12:00	昼食介助			
30	口腔ケア・排泄介助			
13:00	定時介助			
30	入浴 (月・火・水・木・金・土) 機能訓練 (月～金)			
14:00	↓ 定時介助			
30				
15:00				
30				
16:00	↓ 定時介助			
30				
17:00				
30	夕食準備 経管者体位交換			
45	申し送り			
18:00	夕食介助 飲酒 (金)			
30	洗顔・口腔ケア・排泄介助・就寝介助			
19:00	巡回			
20:00	投薬等各処置			
21:00	定時介助・戸締り点検			
22:00	巡回・廊下消灯			
23:00	↓ 集会室消灯			
0:00	↓ 定時介助・体位変換			
3:00	↓ 定時介助			
5:00	↓			
6:00	起床介助・定時介助			
30	洗面介助			
7:00	朝食準備・巡回・環境整備			
30	朝食介助			
8:00				
30	定時介助・口腔ケア 居室・廊下清掃・施設内消毒			
50	ラジオ体操			



# 第4 利用者状況

(R7.3.31現在)

## (1) 援護実施機関別状況

※施設入所支援

(単位;人)以下同

	実施機関		男	女	小計	合計
市 部	盛岡市		2	1	3	18
	久慈市		2	0	2	
	二戸市		4	3	7	
	八幡平市		2	2	4	
	奥州市		1	1	2	
郡 部	岩手郡	雫石町	0	0	0	3
		葛巻町	0	1	1	
		岩手町	1	1	2	
	上閉伊郡	大槌町	1	0	1	1
	下閉伊郡	田野畑村	1	0	1	1
	九戸郡	軽米町	4	10	14	22
		九戸村	0	3	3	
		洋野町	5	0	5	
	二戸郡	一戸町	3	1	4	4
県外	秋田県	鹿角市	1	0	1	1
合 計			27	23	50	50

## (2) 年齢別状況

	18歳～ 39歳	40歳～ 49歳	50歳～ 59歳	60歳～ 69歳	70歳～ 79歳	80歳～	計	平均年齢
男	1	1	6	11	6	2	27	63.9歳
女	0	2	7	8	4	2	23	62.3歳
計	1	3	13	19	10	4	50	63.2歳

## (3) 障害手帳所持状況

(重複含む)

	1 級	2 級	3・4 級	療育	精神	計
男	15	10	0	3	1	29
女	12	8	1	4	2	27
計	27	18	1	7	3	56

## (4) 障害原因別状況

	男	女	計
脳性マヒ	4	7	11
脳血管障害後遺症	15	3	18
頭部外傷	1	0	1
筋ジストロフィー	0	2	2
脊髄・頸髄損傷等	4	0	4
多発性硬化症	0	1	1
関節リウマチ	0	3	3
視覚障害	0	3	3
精神疾患	0	2	2
知的障害	1	0	1
その他の疾病	2	2	4
計	27	23	50

## (5) 補装具使用状況

	男	女	計
車椅子	26	22	48(電動2)
歩行補助杖	3	3	6
下肢装具	5	1	6
保護帽	0	0	0
コルセット	1	2	3
補聴器	0	0	0
歩行器	0	1	1
計	35	29	64

※複数使用者あり

## (10) 在所期間状況

	1年未満	1年以上 ～ 5年未満	5年以上 ～ 10年未満	10年以上 ～ 15年未満	15年以上 ～ 20年未満	20年以上 ～ 30年未満	30年以上	計	平 均 在所年数
男	0	9	7	1	5	1	4	27	12.5年
女	1	10	0	2	4	4	2	23	12.3年
計	1	19	7	3	9	5	6	50	12.4年

## (11) 入所経路状況

	家庭	病院	他施設	学校	グループホーム	その他	計
男	7	11	4	0	5	0	27
女	11	10	2	0	0	0	23
計	18	21	6	0	5	0	50

## (12) 日常生活諸動作状況

		男	女	計	備考
食 事	全面介助	10	4	14	
	部分介助	7	9	16	骨とり、セッティング、見守り等
	自 立	10	10	20	
更 衣	全面介助	15	11	26	
	部分介助	11	9	20	ボタン、くつ下など
	自 立	1	3	4	
排 泄	全面介助	14	12	26	
	部分介助	11	8	19	見守り、失禁時のみ介助等
	自 立	2	3	5	
入 浴	全面介助	20	16	36	
	部分介助	6	4	10	片側、足部、背中
	自 立	1	3	4	
移 動	車椅子	全面介助	12	5	17
		部分介助	2	6	8
		自 立	11	10	21
	電動車椅子		1	1	2
	独 歩		1	1	2



## (22) 行事食

月 日	行事名	献立内容
4	1 開所記念	赤飯・天ぷら盛り合わせ(エビ・キス・舞茸・大葉)・紅白なます・卵豆腐 ・かにつみれのすまし汁・祝いの練り切り・苺ジョア
	3 雑穀料理	ごはん・雑穀入り手作り餃子・豆腐サラダ・バナナ・牛乳
	25 いわて食財	アジのきんぴら混ぜごはん・三陸わかめの茶碗蒸し・菜の花の辛子和え ・菜彩鶏のひつつみ汁・りんごフルーチェ・牛乳
5	5 端午の節句	エビフライカレー・アスパラサラダ・こどもの日3色ゼリー・牛乳
	16 雑穀料理	ロールパン(ジャム&マーガリン)・いなきびクリームシチュー・豆サラダ ・キウイフルーツ・ジョア
	31 いわて食財	短角牛の牛丼・うりのポン酢和え・味噌汁・どら焼き・苺ジョア
6	5 雑穀料理	雑穀炊き込みごはん・ぎせい豆腐・きのこの酢の物・水ようかん・牛乳
	25 いわて食財	ごはん・県産おから入りハンバーグ・なべしぎ・メロン・ジョア
7	7 七夕	七夕金平混ぜごはん・豆腐のすき煮・オクラそうめん汁・七夕クレープ・ジョア
	11 雑穀料理	麦ごはん・雑穀入りチキン南蛮・ほうれん草のナムル・オレンジ・牛乳
	24 土用丑の日	うなぎまぶし・夕顔となすの煮物・ところてん・茶そうめん汁・すいかゼリー・牛乳
	26 いわて食財	岩手夏野菜のカレーライス・千切りサラダ・オレンジ・牛乳
8	9 雑穀料理	雑穀と夏野菜のそぼろ丼・青梗菜のポン酢和え・けんちん汁・黄桃缶・牛乳
	11 精進料理	赤飯・精進揚げ・オクラ奴・五色麩のそば汁・水ようかん・白ぶどうジョア
	22 いわて食財	ごはん・菜彩鶏のカツ(味噌だれ)・夕顔となすの煮物・メロン・ジョア
	29 夏祭り	おにぎり(ごまゆかり・おかか)・炭火焼き(焼き鳥・短角牛・フランクフルト) ・なすの煮びたし・豚汁・炭酸フルーツポンチ・りんごジュース
9	3 雑穀料理	麦ごはん・雑穀和風ハンバーグ・ほうれん草の炒め煮・オレンジ・ジョア
	16 敬老の日	赤飯・赤魚の照り焼き・大根なます・かにつみれのすまし汁・わたようかん・牛乳
	17 十五夜	お月見ドライカレー・グリーンサラダ・十五夜デザート・牛乳
	22 秋分の日	ごはん・鮭の塩麹焼き・湯葉と昆布の彩り和え・芋の子汁・やわらかおはぎ風・牛乳
	25 いわて食財	おにぎり(梅・おかか)・県産焼き豆腐の味噌田楽・小松菜の和え物 ・菜彩鶏のひつつみ汁・和梨ゼリー
10	1 雑穀料理	麦ごはん・雑穀入り和風肉団子・二色ナムル・梨・牛乳
	17 40周年・文化祭	炊き込みごはん・天ぷら盛り合わせ(エビ・キス・さつま芋・舞茸・大葉) ・紅白なます・卵豆腐・かにつみれのすまし汁・紅白ひよこ・りんごジュース
	29 いわて食財	ごはん・県産さつまいもと佐助豚の甘辛炒め・なすとしめじの煮浸し ・けんちん汁・県産りんご・牛乳
	31 ハロウィン	ケチャップライス・かぼちゃのシチュー・千切りサラダ・かぼちゃプリン・白ぶどうジョア
11	5 雑穀料理	麦ごはん・チキンソテーと蒸し野菜・雑穀タルタルソース・豆サラダ・りんご・牛乳
	19 いわて食財	ごはん・三陸産鮭のマヨフライ・小松菜の生姜和え・豚汁・県産りんご煮・牛乳



月 日	行事名	献 立 内 容
12	6 雑穀料理	雑穀そばろカレー・おろしサラダ・洋梨缶・ジョア
	12 いわて食財	ロールパン(ジャム&マーガリン)・県産牛乳と菜彩鶏のシチュー ・ブロッコリーのサラダ・フルーツポンチ・ジョア
	21 冬至	ごはん・豚とかぼちゃの甘辛炒め・青梗菜と油揚げの煮浸し・柚子ゼリー・牛乳
	25 クリスマス	ケチャップライス・クリスマス苺ケーキ・牛乳 ・クリスマスランチ(もみの木ハンバーグ・エビフライ・星コロッケ・野菜ソテー)
	31 大晦日	昼食…ごはん・エビフライ・豚の角煮・グラタン・小松菜の塩昆布和え ・りんごゼリー・ジョア
	大晦日	夕食…ごはん・赤魚の煮物・卵豆腐・京風春菊と湯葉の煮浸し ・フルーツカクテル・年越しそば
1	1 正月	朝食…ごはん・筑前煮・小松菜のおひたし・味噌汁 昼食…赤飯・おせち詰め合わせ(魚の西京焼・ごぼうの煮物・紅白なます ・なごみ巻き・伊達巻・昆布巻・えびの艶煮・寿かまぼこ・きんとん等) ・花麩のすまし汁・新春紅白ゼリー・牛乳 夕食…ごはん・牛肉のすき煮・青梗菜の煮浸し・数の子・味噌汁
	2 正月	昼食…ごはん・ぶりの照り焼き・寿かまぼこ・大根なます・フルーツみつ豆缶・牛乳
	正月	夕食…ごはん・祝い花焼売・ほうれん草の梅和え・北海道黒豆の甘煮・味噌汁
	3 正月	昼食…ちらし寿司・小松菜の和え物・せんべい汁・ぶどうフルーチェ・牛乳
	6 年明け	年明けうどん・小松菜の和え物・りんご・牛乳
	7 七草	七草粥・ぶり大根・ほうれん草のくるみ和え・バナナ・牛乳
	11 鏡開き	ごはん・さわらの山椒照り焼き・ほうれん草の三色和え・やわらかおしろこ・牛乳
	16 雑穀料理	和風ロコモコ丼(雑穀ソース)・豆サラダ・春雨スープ・煮りんご・ジョア
	24 いわて食財	ごはん・佐助豚の生姜焼き・小松菜のわさび和え・みかんフルーチェ・牛乳
	2 節分	いなり寿司・いわしのつみれ煮・小松菜の和え物・節分プリン・ジョア
	5 雑穀料理	雑穀ミートスパゲティ・大根の千切りサラダ・りんご・牛乳
	18 いわて食財	県産もち米の山菜おこわ・切干大根の卵焼き・菜の花の酢味噌和え ・芋の子汁・レモンヨーグルト・牛乳
2	23 天皇誕生日	赤飯・赤魚の照り焼き・紅白なます・豆腐のすまし汁・わたようかん・牛乳
	3 桃の節句	ちらし寿司・鶏と菜の花の煮物・花麩のすまし汁・三色花ゼリー・牛乳
	3 雑穀料理	味噌焼きおにぎり・揚げ出し豆腐の雑穀あんかけ・ほうれん草のゆかり和え ・レモンヨーグルト・牛乳
	17 いわて食財	盛岡産米粉うどん・天ぷら(エビ・ちくわ・さつまいも)・菜の花の辛子和え ・水ようかん・苺ジョア
	20 春分の日	山菜ごはん・さわらの味噌焼き・こごみのごま和え・桜プリン・牛乳

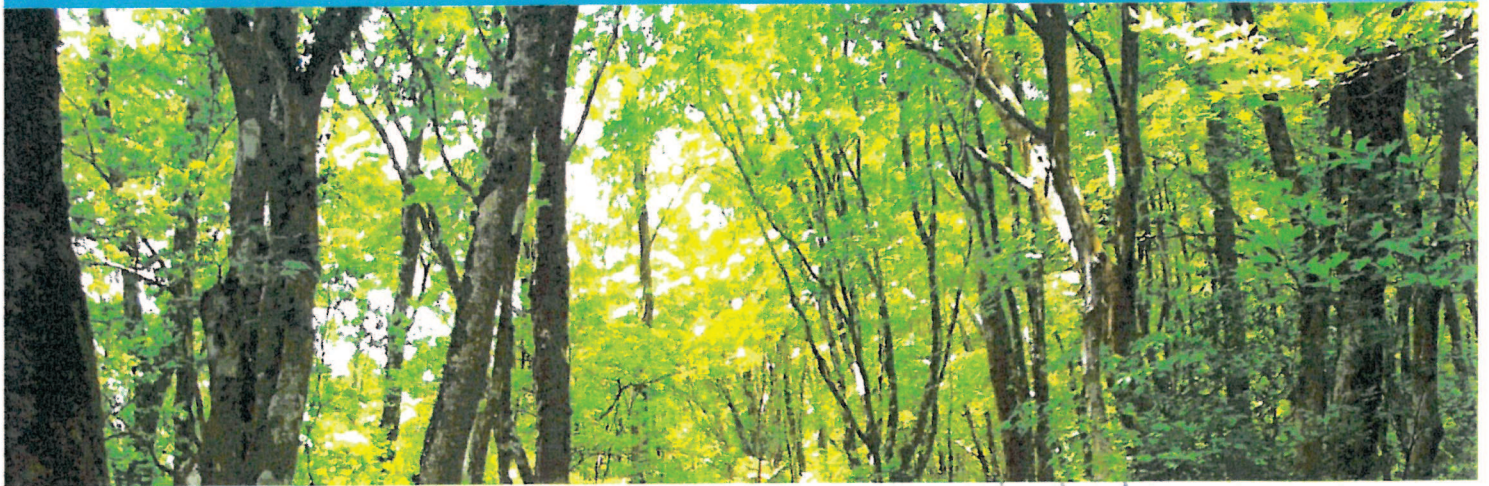
※ 上記の他、選択メニューを週1～2回実施しました。

※ 月1回「いわて食財の日」、「雑穀料理の日」を設定し、  
食材の仕入れ等は地元の食材を優先しました。



ご案内  
INFORMATION

～四季と共にあゆむ場所～



Keisenkai

社会福祉法人 桂泉会

障がい者支援施設 太陽荘





## 桂泉会の経営理念

わたしたちは地域に開かれた  
地域に愛される  
地域に信頼される  
施設を目指します

## 太陽荘の基本方針

障がい者の方を対象とした事業所です。常時の介護を必要とする方に24時間体制で食事や入浴などの日常介護を行うことを目的としています。障がい者の方が施設内で楽しめるよう、1年を通して行事も開催されます。また、施設内にて様々なサークル活動もごさいます。

岩手県の北側に位置する軽米町で寒さに負けず、温かい人たちと一緒に快適な生活を送るのはどうでしょうか。

職員一同お待ちしております。

## 施設の概要

### ●生活介護 定員60名

常に介護を必要とする18歳以上の方で、障害支援区分が区分3(50歳以上の方は区分2)以上の方がご利用できます。

主に昼間において、入浴、排泄、食事等の介護、その他必要な日常生活の支援、機能訓練や創作活動の機会を提供致します。

### ●施設入所 定員56名

生活介護を受けている方で、障害支援区分が区分4(50歳以上の方は区分3)以上の方がご利用できます。

主に夜間において、排泄、食事等の介護や日常生活の支援を行います。

事業区分	短期入所	生活介護	施設入所
障害支援区分6	○	○	○
障害支援区分5	○	○	○
障害支援区分4	○	○	○
障害支援区分3	○	○	△50歳以上
障害支援区分2	○	△50歳以上	×
障害支援区分1	○	×	×
非該当	×	×	×

### ●短期入所 定員 8名

18歳以上で、障害支援区分が区分1以上の方がご利用できます。

自宅で介護を行っている方が病気などの理由により介護を行うことができない場合に、障害のある方に短期間入所してもらい、入浴、排泄、食事の介護、日常生活上の支援を行います。



# 地域で自分らしく 安心して暮らせる環境を



## 高齢者施設



### 特別養護老人ホーム 浄心園

介護老人福祉施設/短期入所生活介護事業  
定員 特別養護老人ホーム 60名  
短期入所生活介護 6名



### 特別養護老人ホーム くろぐさのいえ

介護老人福祉施設/短期入所生活介護事業/  
(予防)通所介護事業/(予防)訪問介護事業/  
(障害福祉サービス)居宅介護事業/居宅介護  
支援事業

定員 介護老人福祉施設 30名  
短期入所生活介護事業 6名  
(予防)通所介護事業 35名



### ケアセクター いすみ

地域密着型介護老人福祉施設入所者生活介護  
事業/住宅型有料老人ホーム/短期入所生活  
介護事業/居宅介護支援事業

定員 地域密着型特別養護老人ホームいすみ 20名  
住宅型有料老人ホームいすみ 20名  
短期入所生活介護事業いすみ (特養空床) 5名  
短期入所生活介護事業いすみ (特養併設) 5名



### 共生型サービス事業所 きらり

通所介護事業/放課後等デイサービス/住宅  
型有料老人ホーム/カフェ

定員 有料老人ホームきらり 18名  
デイサービスセンターいすみ 35名  
放課後等デイサービス事業所きらり 10名

## 障がい者施設



### 障がい者支援施設 みやび

生活介護 (入浴・食事・リハビリ・余暇活動)  
/施設入所支援/短期入所

定員 生活介護 40名  
施設入所支援 40名  
短期入所 6名



### つくし 相談支援事業所

指定特定相談支援事業/指定障害児相談支援  
事業/自立生活援助事業/市町村障害者相談  
支援事業業務委託/基幹相談支援センター等  
機能強化事業業務委託/障害支援区分認定調  
査事業業務委託



### 障がい者支援施設 太陽荘

生活介護 (入浴・食事・リハビリ・余暇活動)  
/施設入所支援/短期入所

定員 生活介護 60名  
施設入所支援 56名  
短期入所 8名



### 生活介護事業所 太陽の里

生活介護 (入浴・食事・余暇活動・生産活動)  
定員 生活介護 30名



### グループホーム ほたるの郷

共同生活援助(住居支援・食事支援・相談支援)  
定員 グループホーム 20名



### まんてんの里

就労継続支援B型 (クリーニング作業、農作業、  
産直作業、レストラン作業)

定員 就労継続支援B型 40名



### サンニン

障がい等のある利用者が自立訓練の一貫とし  
て、レストランや産直のスタッフとして就労して  
います。

## 快適な生活空間へ

## 充実の施設設備

ストレッチャーや車いすでの利用が可能  
な浴室、車いす対応トイレ、福祉車両、ウ  
ォーターベッドなどのほか、リハビリや健  
康づくりなどのための機能訓練ができるス  
ペースもあります。

看護師や作業療法士、栄養士などが利  
用者様の暮らしをしっかりとサポートいた  
します。



誰もが快適な生活を送ることができるよう、各施設では最新の設備を取り揃えています。

車いす対応トイレ

車いすでの移動も快適な福祉車両

リハビリなどで使用される機能訓練室



子育て中や未経験の方でもイチから指導します！

# 介護職員 大募集！

## 正職員

月給 176,000円～  
215,000円

内容 利用者様の介護業務（食事介助・入浴介助等）

時間 変形労働時間制 週休二日制

資格 介護福祉士

## 契約職員

日給 7,300円～8,000円

＋業務手当・処遇改善手当・通勤手当支給

内容 利用者様の介護業務（食事介助・入浴介助等）

時間 変形労働時間制 週休二日制

資格 なし  
介護業務経験のある方は、  
給与面で考慮いたします。

充実の  
待遇！



昇給



賞与  
年2回



業務手当  
支給



処遇改善  
手当支給



通勤手当  
支給



社保完備

各種手当※

扶養手当  
住宅手当

※正職員のみ

資格取得支援制度あり：業務に資すると法人が認めた資格について  
取得費用を全額助成いたします！



社会福祉法人 桂泉会

障がい者支援施設 太陽荘

まずはお気軽にお問い合わせください！

☎0195-47-2316

<http://www.keisenkai.jp/taiyousou>

勤務地

軽米町大字山内12-89-7

